

Утверждено:

И.И. Сидорова
2017 г.

УТВЕРЖДАЮ
Начальник отдела организации работ по безопасности дорожного движения
ФКУ Упрдор «Северо-Запад»
Александр Александров
07.12.2017

Схема организации движения в местах краткосрочных работ

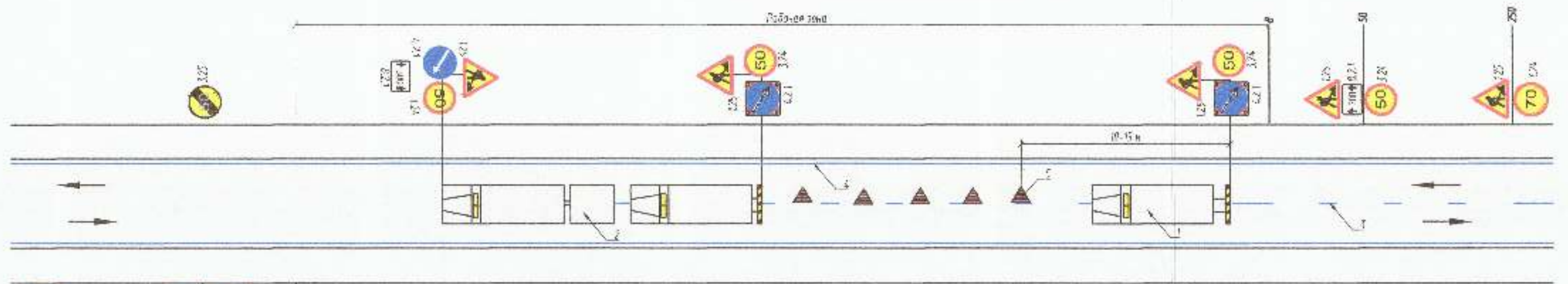
Заказчик: ФКУ Упрдор «Северо-Запад»
Бригады выполняющие работы: СР 000 «ВиаФин»;
С-1 «Витас» для производства работ: № ПР254/17/0125 от 25.09.2017г.
№ заявки на объекты: Уполномоченный орган: дорожное управление 4-20 Калининградской области - дорожный
Ремонтно-строительный отдел, Емельянов, Павел, Калининградский обл. адм.
График исполнения работ: 25.09.2017г. - 26.11.2017г.
Сайт: www.fcu.ru; тел. 8(917)2754408
Ответственный за производство работ: Дубинин Александр Александров, тел. +7(917)2055345.

ВЕСМОТРЕНО:
И.И. Сидорова
07.12.2017

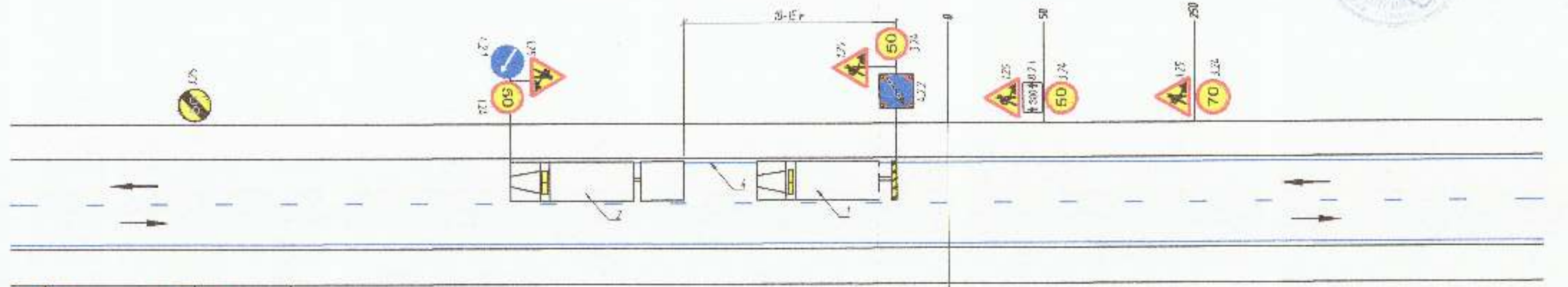
01.11.2017

Схема организации организации дорожного движения в местах производства дорожных работ при нанесении дорожной разметки (две противоположных пункта)

Нанесение линий продольной разметки



Нанесение краевых линий продольной разметки



Спецификация на элементы технических средств организации дорожного движения

№п/п	Обозначение	Наименование	Количество шт.							Масса, ед.	Примечания
			1,25	3,24 (50)	3,24 (70)	3,25	4,21 со св. 180	4,21	4,27 со св. 180		
Нанесение осевой разметки											
1	ГОСТ 32945-2014	Дорожные знаки								21	
		A-120	2							7	
		B-900		5	2	1	2	1		11	
		450x900							3	3	
2	З.503.9-80 Опоры дорожных знаков на автомобильных дорогах	Столбы СРМ 3.40	4			1				5	44,55
		Фундаменты Ф1	4			1				5	478,13
Нанесение краевой разметки											
1	ГОСТ 32945-2014	Дорожные знаки								17	
		A-120	6							6	
		B-900		4	2	1	3	1		9	
		450x900							2	2	
2	З.503.9-80 Опоры дорожных знаков на автомобильных дорогах	Столбы СРМ 3.40	4			1				5	44,55
		Фундаменты Ф1	4			1				5	478,13

Условные обозначения:

- дорожная разметка
- временный дорожный знак и его номер по ГОСТ 32945-2014
- направление движения
- 1 - оборудование, оборудованное качественными дорожными знаками и проблесковыми маячками
- 2 - машина с пневматическим оборудованием
- 3 - линии осевой продольной разметки
- 4 - краевые линии продольной разметки
- 5 - направляющие конусы

Ведомость объемов работ

№ п/п	Наименование	Ед. изм.	Количество	Примечания
Нанесение осевой разметки				
1	Временные дорожные знаки на желтой флуоресцентной основе по ГОСТ Р 52290-2004	шт.	21	
2	Временные столбы СРМ 3.40 (h=4,0 м, d=76 мм, выс. - 19,8 кг)	шт.	5	
3	Фундаменты Ф1 под временные столбы	шт.	5	
4	Конусы дорожные	шт.	5	
Нанесение краевой разметки				
1	Временные дорожные знаки на желтой флуоресцентной основе по ГОСТ Р 52290-2004	шт.	17	
2	Временные столбы СРМ 3.40 (h=4,0 м, d=76 мм, выс. - 19,8 кг)	шт.	5	
3	Фундаменты Ф1 под временные столбы	шт.	5	

Примечания:

- Схема организации движения и ограждения места производства работ разработана согласно ОДН 218.6.019-2016 "Рекомендации по организации движения и месту производства дорожных работ". Технические требования ТС 04/2016.
- Обеспечение за соблюдение рекомендаций и утвержденных схем организации движения возлагается на руководителя подрядной организации и на лиц непосредственно руководящих строительными работами.
- Экземпляр согласованной схемы должен находиться на объекте у непосредственного производителя работ, отвечающего за безопасность дорожного движения на данном участке дороги.
- Дорожные знаки должны соответствовать ГОСТ Р 52290-2004 и быть установлены в соответствии с ГОСТ Р 52289-2004 и ОДН 218.6.019-2016.
- Дорожные знаки IV типа размерами:
- За 7 суток перед началом работ необходимо проинформировать ГИБДД (согласно пп 4.4.2.1 ОДН 218.6.019-2016) ГИБДД УМВД России по Калининградской области, в Калининград, ул. Народная, д. 58х.
- До начала производства работ подрядная организация обязана направить в службу ДР по Б.В.А. письма утвержденных и согласованных схем, а также сообщить точные время, место и дату начала на производство работ в ситуационный центр ФКУ Упрдор «Северо-Запад».
- Ежедневно перед началом работ необходимо проверять наличие дорожных знаков и технических средств, предусмотренных согласованной схемой и при необходимости заменить пришедшие в негодность или установить отсутствующие.
- Работы должны выполняться согласно требованиям ФКУ Упрдор «Северо-Запад» (письмо ФКУ Упрдор «Северо-Запад» №216 от 16.05.2017г.).
- Все временные знаки и технические средства организации дорожного движения, связанные с производными работами должны быть убраны в течение суток после завершения работ.
- При необходимости временную схему ОДД согласовать с ответственным за организацию.
- Допустимое превышение при установке ГОСТА:
- в латеральной разметке - 0,10 м;
- в осевых случаях - 1,00 м.
- Схема разработана согласно рекомендациям утвержденных приказом ФКУ Упрдор «Северо-Запад» №96 от 16.05.2017г.
- Перед началом производства работ установить информационный знак согласно требованиям ОДН 218.6.019-2016;
- Все размеры даны в метрах.

Технические средства организации дорожного движения на период производства работ	Состав	Лист	Листов
	Р		1
Схема организации дорожного движения в местах производства дорожных работ при нанесении дорожной разметки (две противоположных пункта)	ООО ПРРОЕКТ-СТРОЙ Санкт-Петербург		